

图 30 镰尾露蠹 *Phaneroptera falcata* (Poda)

a. 头和前胸背板侧面观 (head and pronotum, lateral view); b. 雄性下生殖板腹面观 (male subgenital plate, ventral view); c. 雄性左尾须背面端部观 (male left cerci, apico-dorsal view); d. 雄性左尾须背面观 (male left cerci, dorsal view); e. 雄性肛上板背面观 (male epiproct, dorsal view); f. 雌性端部侧面观 (female apex, lateral view)

(2) 瘦露蠹 *Phaneroptera gracilis* Burmeister, 1838 (图 31)

*Phaneroptera gracilis* Burmeister, 1838. Handb. Ent., 2: 690 (Syntype, M, F, origi. descrip.; type locality: Indo-Malaysia, Indonesia, Java; type depository: MLUH, Halle).

*Phaneroptera roseata* Walker, 1869. Cat. Derm. Salt. Brit. Mus., 2: 343; Ragge, 1956. Proc. Zool. Soc. London, 127(2): 250 (syn.).

*Phaneroptera elongata* Brunner, 1878. Monogr. Phaneropt.: 210, 217; Ragge, 1956, Proc. Zool. Soc. London, 127(2): 251 (syn.).

*Phaneroptera indica* Brunner, 1878. Monogr. Phaneropt.: 215; Ragge, 1956, Proc. Zool. Soc. London, 127(2): 250 (syn.).

*Phaneroptera marginalis* Brunner, 1878. Monogr. Phaneropt.: 214; Ragge, 1956. Proc. Zool. Soc. London, 127(2): 250 (syn.).

*Euanerota subcarinata* Bolívar, 1900. Ann. Soc. Ent. Fr., 68: 764; Ragge, 1956. Proc. Zool. Soc. London, 127(2): 250 (syn.).

**特征记述** 体型较小, 长翅种。侧叶长约等于高。前复翅不透明。

**雄性** 左前复翅不突出。第 10 腹节背板后缘中央微内凹。肛上板近方形, 后缘宽圆。尾须较长, 强弯曲, 端部稍扁平, 具端管。下生殖板狭长, 端部具三角形凹口, 腹面纵

中隆线明显。

雌性 尾须短，锥形。下生殖板钝三角形。产卵器钝三角形，弯镰形，边缘具较钝的细齿。

体色 绿色，具赤褐色散点。前复翅和后翅超出前复翅部分淡绿色，翅室内具细小的黑点，雄性左前复翅摩擦发音区具2暗棕色大斑。

量度 (mm) 体长：♂ 29.4-39.0，♀ 31.9-40.2；前胸背板长：♂ 3.0-4.0，♀ 3.3-4.3；前翅长：♂ 15.7-24.2，♀ 20.1-25.7；后翅暴露部分长：♂ 8.3-11.1，♀ 8.5-11.2；后足腿节长：♂ 17.2-22.6，♀ 18.0-25.2；产卵器长：4.3-5.3。

观察标本 1♂, 2♀, 陕西渭南, 1981.VI.17-VIII.16, 采集人未知 (NAFU); 1♂, 陕西礼泉, 1980, 采集人未知 (NAFU); 1♀, 陕西华县, 1980.VI.13, 采集人未知 (NAFU); 1♀, 陕西华县, 少华, 1980.VI.21, 采集人未知 (NAFU); 1♂, 陕西武功, 1984.X.19, 黄桔采 (NAFU); 1♂, 陕西武功, 1982.VI.18, 采集人未知 (NAFU); 1♂, 陕西武功, 530 m, 1993.VIII.9, 李永田采 (NAFU); 1♂, 2♀, 陕西武功, 棉田, 灯诱, 1980.VII.4-IX.25, 采集人未知 (NAFU); 1♂, 2♀, 陕西武功, 1954.VII.23-VIII.11, 赵和声采 (NAFU); 1♀, 陕西武功, 1958.VIII.2, 采集人未知 (NAFU); 1♀, 陕西武功, 苹果树, 1981.VI.11, 采集人未知 (NAFU); 1♀, 陕西武功, 1956.IX.2, 采集人未知 (NAFU); 1♂, 1♀, 陕西武功, 苗圃, 1951.X.15, 采集人未知 (NAFU); 1♂, 3♀, 陕西旬阳, 439.6 m, 1993.IX.5, 王利国采 (NAFU); 2♂, 1♀, 陕西紫阳, 1993.VIII.10-18, 路进生、张兴、裴敬献采 (NAFU); 1♂, 2♀, 陕西紫阳, 瓦房店, 1973.VI.7, 田畴、袁锋采 (NAFU); 1♀, 陕西商南, 采集人未知 (NAFU); 1♂, 陕西合阳, 伏六, 1994.VIII.27, 何成毅采 (NAFU); 1♂, 1♀, 陕西汉中, 天台, 杂草, 1980.VIII, 魏延华采 (NAFU); 1♂, 陕西安康 (NAFU); 1♂, 陕西洛南, 古城, 采集时间未知, 燕保然采 (NAFU); 1♂, 陕西镇安, 苗力, 1981.V.26, 王俐采 (NAFU); 1♂, 四川西康, 弯东, 1939.IX.17, 周静若、郑凤瀛、郝天和采 (NAFU); 1♂, 四川西康, 贡嘎山, 1939.IX.17, 周静若、郑凤瀛、郝天和采 (NAFU); 1♂, 1♀, 四川西康, 1939.X.3-7, 周静若、郑凤瀛、郝天和采 (NAFU); 1♀, 四川西康, 田弯, 1939.IX.18-19, 周静若、郑凤瀛、郝天和采 (NAFU); 1♂, 陕西旬阳, 吕河, 1994.VIII, 周峰采 (NAFU); 1♀, 陕西秦岭, 吉利, 1951.IX.23 (NAFU); 1♂, 四川懋功, 1939.X.18, 周静若、郑凤瀛、郝天和采 (NAFU); 1♂, 甘肃文县, 1964.VI, 周尧、刘绍友采 (NAFU); 1♂, 1♀, 陕西楼观台, 1984.X.15, 夏、毕采 (MSIE); 1♂, 广西金秀, 老山, 800 m, 1981.X.5, 金、李采 (MSIE); 1♀, 海南三亚, 1959.II.15, 金根桃采 (MSIE); 1♀, 海南白沙, 1959.II.10, 金根桃采 (MSIE); 2♀, 贵州黄果树, 1958.VIII.20, 毕、任采 (MSIE); 1♀, 西藏墨脱, 1470 m, 1980. II.27, 金根桃采 (MSIE); 1♀, 福建长汀, 柬埔寨, 1959.IV.25, 金根桃、林扬明采 (MSIE); 1♀, 南京东普桥, 1962.IX.14, 金杏宝采 (MSIE); 1♀, 1♂, 湖北兴山, 1983.IX.6, 金、刘、郑采 (MSIE)。

**分布** 陕西 (楼观台、镇安、洛南、安康、汉中、合阳、商南、紫阳、旬阳、武功、华县、礼泉、渭南)、甘肃 (文县)、江苏 (南京)、湖北 (兴山)、福建 (长汀)、海南 (三亚、白沙)、广西 (金秀)、四川 (西康)、贵州 (黄果树)、西藏 (墨脱); 非洲, 东洋界, 古北界。

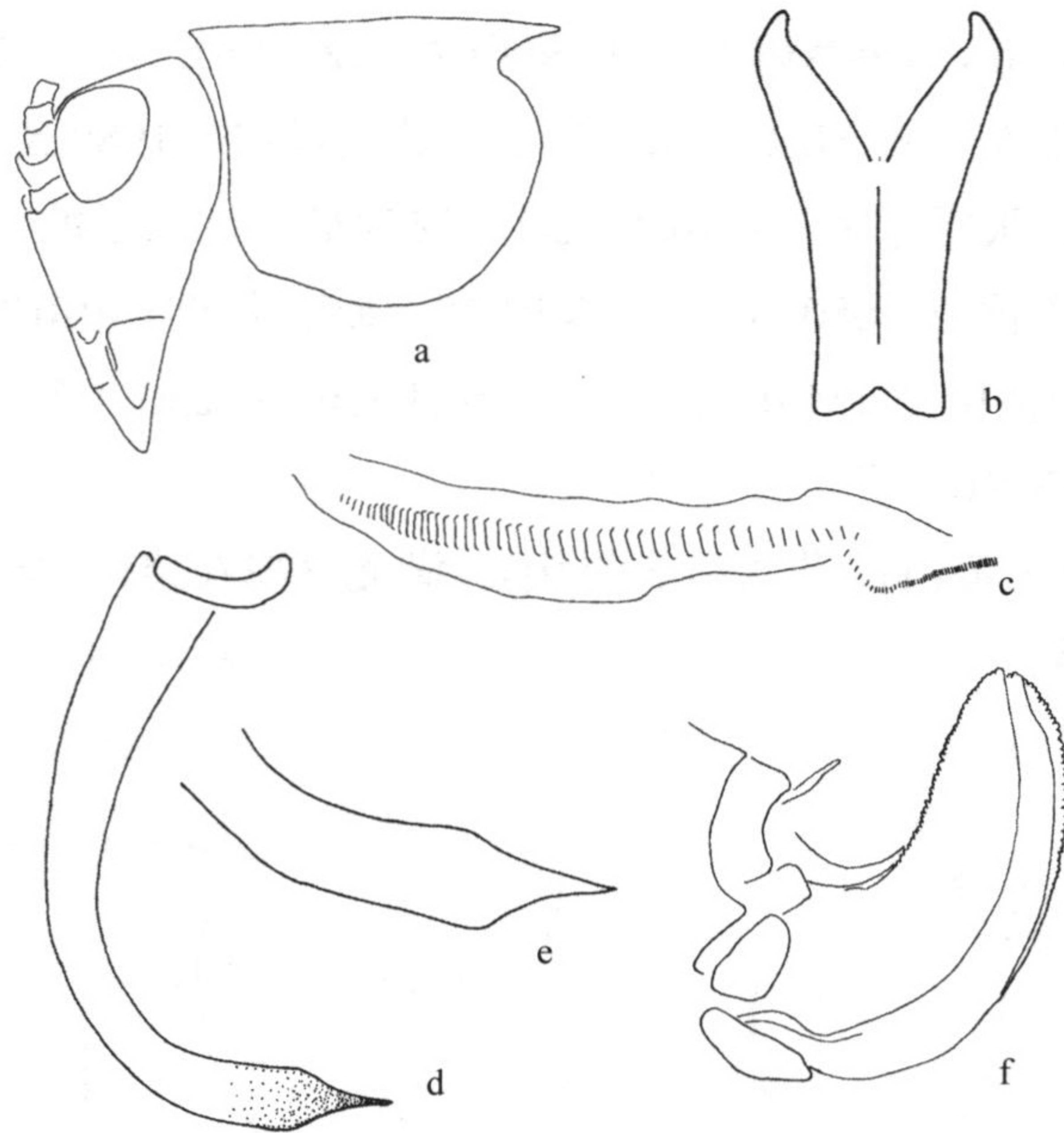


图 31 瘦露螽 *Phaneroptera gracilis* Burmeister

a. 头和前胸背板侧面观 (head and pronotum, lateral view); b. 雄性下生殖板腹面观 (male subgenital plate, ventral view); c. 雄性左前复翅摩擦发音音锉腹面观 (male stridulatory file on underside of left tegmen, ventral view); d. 雄性左尾须背面观 (male left cerci, dorsal view); e. 雄性左尾须背面端部观 (male left cerci, apico-dorsal view); f. 雌性端部侧面观 (female apex, lateral view)

### (3) 黑角露螽 *Phaneroptera nigroantennata* Brunner, 1878 (图 32)

*Phaneroptera nigroantennata* Brunner, 1878. Monogr. Phaneropt.: 215 (Holotype, M, origi. descrip.; type locality: Eurasia, Japan; type depository: ZMHB, Berlin).

**特征记述** 体型较小, 长翅种。侧叶长稍大于高。前复翅不透明。

**雄性** 摩擦发音器官宽近等于长。肛上板大, 长方形, 侧缘和后缘为宽圆凹。尾须较长, 微内弯, 从基部向端部渐变细, 至端尖成 1 大钝齿。下生殖板狭长, 从基部向端部稍收缩, 后缘具稍深的锐三角形凹口, 腹面纵中隆线明显。

**雌性** 产卵器腹缘近基部明显凸出。

**体色** 摩擦发音区前部具深棕色的斑块区域。触角通常黑色。前复翅翅脉绿色, 翅